

董事长王文其每日心语分享

1. 有人说,“宽容者让他人愉悦,让自我豁达;刻薄者让他人难受,让自我痛苦”。人的一生何其短暂,与其痛苦自我,不如选择宽容,养成一颗慈悲心。慈悲者,自会懂得宽容。宽容是世间最美的花朵,同时也是一味良药,它不仅可以治愈他人,更能解救自己。从今往后,不妨做一个心胸宽广之人,遇事,坦然一笑,面对挫折,淡然处之。心宽一尺,路宽一丈;心若让步,福气会进步。

2. 人要好过这一生,勤和德两者缺一不可。做人不仅要自强,还要厚德。勤奋的人,通过不断努力,冲破困境,改变人生,德行好的人,能够心安一生,改变人生。勤奋的人,好运自然来;品德好的人,自有福报。所有美好的事物都是环环相扣的,要相信,勤,能决定命运,德,能改变人生。所以,人生路上无论遇到什么困难,都要保持勤奋、善德,这样的人生路才能越来越顺,越来越好。

3. 接近什么样的人,就会走什么样的路。人最大的幸运,不是中奖,也不是中奖,而是有人可以鼓励你、指引你、帮助你。其实,限制你发展的,往往不是智商和学历,而是你所处的生活圈及工作圈,身边的人很重要。所谓的贵人,并不是直接给你带来利益的人,而是开拓你的眼界,纠正你的格局,给你正能量的人。美好的一天从开拓眼界开始。

4. 流年如水,悠然地带走过去的时光。过去的人,过去的事,有人带着笑容,体味回忆的微妙,有人锁着眉头,纠结过往的烦恼。匆匆那些年,有几许无奈,也有几许快乐。如果说,人生是一幅水墨画,那么,人生的高高低低,何尝不是一幅中的浓淡相宜,高与低,得与失,都是人生恰好的画面。看这世间,心地接纳着世态,生活的苦与忧,刹那间烟消云散。生,已对你不薄,苦,又何必去自找。

5. “我是把自己看得很低,但不代表你就可以把我看得很低”。所谓低调,指的是做事和缓不张扬,最重要的不是不张扬,而是做事,只有你真正的有本事的时候,才能称之为低调,而非你没事的故作隐藏,就是所谓低调。所以,低调不代表不懂得维护自己的利益,而是指一个人懂得收敛,懂得韬光养晦而已,所以说低调是一种内涵,更是一个人极致的修养。

6. “一个人最好的能力是什么?”一个高赞的回答是:“遇到事情靠得住,责任面前有担当,信用永远是第一,总结起来就四个字:让人放心。”一个人如果想要让人放心,一定要有底线、有原则、有诚信。其实,一个人的底线,就是他的人品。人品好的人,无论走到哪儿都能令人放心。

而常常突破底线的人,无论干什么,都难免让人心存顾虑和疑虑。一个人的底线,是让人放心最基本的品质。有了底线,才值得托付;有了底线,才能获得信任。

7. “一个人最好的能力是什么?”一个高赞的回答是:“遇到事情靠得住,责任面前有担当,信用永远是第一,总结起来就四个字:让人放心。”一个人如果想要让人放心,一定要有底线、有原则、有诚信。其实,一个人的底线,就是他的人品。人品好的人,无论走到哪儿都能令人放心。而常常突破底线的人,无论干什么,都难免让人心存顾虑和疑虑。一个人的底线,是让人放心最基本的品质。有了底线,才值得托付;有了底线,才能获得信任。

8. 生活是一份问卷,不管你是否愿意,是否喜欢,总会有难题呈现。有些事,不必太明白,笑笑就行;有些人,不必太在意,忘了就行;有些事,不必太执著,放下就行。别人喜欢你,就给点掌声,没必要献赞;别人自以为是你,就跟他去,没必要争论。心安,万事皆安,艰难也好,坎坷也好,都不要悲凉自己,给生活足够的热量,让它充满温度,心暖人自在,日子就会有奔头。人生,没有重启,只有做好自己,心若是纯澈,世界就会美好;心若是坦然,日子就会快乐,撑起自己,走过人生岁月的艰难。

9. 我们大多数人小时候就被教育有钱买不来健康,买不来友情,买不来亲情。但是长大后却发现现实正好相反,贫贱夫妻百事哀,久病家中无孝子,生活中有太多辛酸,太过无奈,很多事情根本就不需要我们能够左右的,我们只有有了更强大的实力,有了足够的财富,才能够保护我们的家人。这个世界上只有一种病,那就是穷病,有钱才能让家人过上好的生活,避免高强度的工作,享受最好的医疗条件。

10. 生活过得日复一日,我们不免会感到枯燥乏味,可殊不知,那漫长无垠的时光,正是在这日复一日的单调之中,走得头也不回。有时甚至这样过一天,就是怎样过一生。一日的光阴,看似简单,却决定了我们当下的生活态度。若以微笑面对每一天的苦乐,以坚强铺平每一天的道路,以勇敢越过每一天的坎坷。如此以往,何愁前方不是繁花似锦,阳光满路?愿你把握好正在拥有的每一寸光阴。

11. 我们都知道,龟兔赛跑里,若不是兔子轻视对手,必然会将冠军之名收入囊中。在陆地上,乌龟基本跑不赢兔子,但人们往往忽略了:乌龟在水中,永远游得比兔子快。一个看似平凡无

奇的人,也许有过人之处;一个位高权重的人,也许德不配位。每个人,起点高低各不同,不可相提并论。同一件事,人们所处的角度不同,往往会产生截然不同的理解。与其从别人的嘴里,听自己的世界,不如在自己的心里,享受属于自己的人生。

12. 小成靠勤,中成靠智,大成在德,终成于道。勤奋可保温饱,勤奋是最朴实的品质。人若想取得更大的成就,需要智慧的引领。因为,方向比努力重要,方法比力量重要。要想有海一样的事业,就得有海一样的胸怀,塑造高尚的道德,以德聚人, reliant 众人之力成就大业。

13. 得意的时候,要学会自我提醒,不要被胜利冲昏了头脑;失意的时候,要学会自我调节,不要让颓废消磨了志气;富有时候,要学会自我保护,不要让财富成为负担;贫穷的时候,要学会自我坚强,不要让末路成为绝路;痛苦的时候,要学会自我安慰,不要让悲伤推垮了身心。遇到爱你的人,学会感恩。遇到你爱的人,学会付出;遇到不懂你的人,学会沟通;遇到你不懂的人,学会理解。

14. 对生活,一定要发自内心的尊重与热爱,让现在的每一天,都以自己喜爱的方式度过。宽容他人,善待自己。很多时候,一个人的快乐,不是因为拥有的多,而是因为计较的少。别过高地要求自己,别过分地苛责他人,学会给自己减负,不要让别人的过失成为自己的困扰。记得,别让心情生病,多笑一笑,让心静下来,让心态好起来,活一场自己想要的人生。人生过的是心情,生活活的是心态。无论如何,都不能让心情生病。

15. 贵人只帮你一次不再帮你你往往是因为你没有感恩心,贵人也希望你遇到有感恩心的人。生活中有些人真的不懂什么是感恩心。你给他雪中送炭他过后就忘,你给他锦上添花他得意忘形,你甚至救下他的性命也赖得说一句谢谢。装睡的人你永远唤不醒,不在一个频道上的人别奢望引起共鸣,没智慧的人别企望他真正懂你。生活的教训是,去帮一个人,去救一个人,不要去奢望他会感谢你!只要你的发心是好的,不必去纠结。

16. 天空不会总是放晴,阳光不会总是灿烂,正在度过的每一天,或许不如你理想的那样顺顺利利,或许不是你期盼的那样平平安安,或许你偶尔会被命运的绳索羁绊,或许你有时会被挫折和坎坷掀翻,但要相信,彩虹总在风雨后,失败是成功之母,最终所有的不幸都会在你的勇敢拼搏下低头,一切的厄运都会在你的努力奋斗中靠近,所有的困难都是纸老虎,都会被你打败,就

看你勇敢不勇敢。

17. 有利时,不要不让人;有理时,不要不饶人;有能时,不要嘲笑人。太精明遭人厌;太挑剔遭人嫌;太骄傲遭人弃。人在世间走,本是一场空,何必处处计较,步步不让。话多了伤人,很多了伤神,与其伤人又伤神,不如不烦神。一辈子就图个无愧于心,悠然自在。世间的理争不完,争赢了失人心;世上的利赚不尽,差不多就行。时聚人散,财散人聚。

18. 人呀可以有傲骨,但不能傲慢,人可以藐视困难,决不能轻视问题,人可以低估别人,决不能高估自己。人和人的智商的差别只有一指头宽,人和人的才能的差别只有一指缝长。所以,别以你的学历做为人生的资本,别以你的资历做为你生存的法码,别以你的才做讨得大家的信任。人再高高不过一间房,你再能能不过三个臭皮匠,你再行,大家不捧你,你也是个玻璃碴子。

19. 中国有句老话“没有功劳,也有苦劳”,意思是,即使一件事,我没有做好,但也付出了很多。看在这份付出的份上,你也不能苛责我。这句话一度让我觉得非常有道理。我都付出那么多了,你怎么能为了结果,就苛责我呢,简直是没有人情味。直到一件事的发生,才让我发现,相信这句话的人,简直就是在作茧自缚。强调苦劳的人,很难成长。一旦搞砸一件事,想的只是自己付出了多少,而不是找出问题,认真解决,确保下次做好。到最后,能力没提升上去,叫苦却很有在行,一步步堵死自己的向上之路。你要明白的是,劳动是不值钱的,只有劳动成果才值钱。

20. 生活中,没有纯粹的黑与白、爱与恨、得与失。再富有的生活也有不如意,再贫穷的日子也有小确幸。这个世界,苦难无人幸免,人生就是一个不断跌倒又能爬起来的过程。也因为这个过程,才促使我们内驱成长。生命最重要的,莫过于把心安顿好。否则,再美的风景也无心欣赏,再好的生活也感受不到。把心安顿,做自己的太阳,无论遇到怎样的麻烦,努力过,争取过,输和赢都是精彩。

21. 真正的强大,未必五大三粗,未必势倾一方,而是韬光养晦,从来不在别人那里显露七寸。这样,别人拿不准你,也就只好与你隔着远远一段距离,敬畏着你。这么说的意思是,你不能在他人面前敞露得太多,尤其是在不怀好意的人那里敞露得太多,你的坦诚,往往成了自我的死穴。强大的途径有三:有力,有勇,有用。前二者如果强调的是体魄和精神的话,那么,有用,强调的是自己于这个社会的意义。

10月 森信之窗 WINDOW ON SENXIN



宝山区顾村大型居住社区项目举行开工仪式



2020年10月22日9时58分,我司承建的宝山区顾村大型居住社区 BSPO-0104 单元 0422-01 地块工程举行开工典礼。建设单位中华企业领导班子和各建设相关方参加了开工典礼,我司董事长王文其出席。

该项目位于宝山区顾村大型居住社区,南侧临沪联路、西侧临宝正路、北侧临福双路、东侧临杨路,项目由8栋高层住宅及相关配套设施组成,建筑高度54.9

米,总建筑面积约8.1万平方米。参加奠基开工仪式的领导,一起挥动金锹,为奠基培土,在礼炮和机械的轰鸣声中,宝山区顾村大型居住社区项目正式开工。我司董事长王文其表示,在接下来的项目工作中,公司将与各相关方通力合作、携手共赢,积极发挥技术、质量、管理优势,以严谨的工作态度、踏实的工作作风搞好项目建设。

文/行政办 顾闻

董事长王文其携全体董事祝员工生日快乐

12月生日愿望

12月1日 农历十月十七
寿星:杨凯
祝公司兴旺发达,家人身体健康!

12月2日 农历十月十八
寿星:王文平
祝公司繁荣昌盛,家人平平安安!

12月2日 农历十月十八
寿星:杨桂安
祝公司繁荣昌盛,家人幸福健康!

12月3日 农历十月十九
寿星:徐萍
祝公司蒸蒸日上,家人平平安安!

12月3日 农历十月十九
寿星:何开文
祝公司欣欣向荣,家人身体健康

12月6日 农历十月二十二
寿星:陈绍虎
祝公司兴旺发达,全家幸福安康!

12月6日 农历十月二十二
寿星:钱宜武
祝公司兴旺发达,全家幸福安康!

12月7日 农历十月二十三
寿星:王正平
祝公司蒸蒸日上,家人幸福健康!

12月7日 农历十月二十三
寿星:沙子林
祝公司繁荣昌盛,家人开开心心!

12月7日 农历十月二十三
寿星:张宏彬
祝公司越来越强大,家人平安幸福!

12月8日 农历十月二十四
寿星:储光亚
祝公司蒸蒸日上,家人幸福安康!

祝公司蒸蒸日上,家人平安健康!

12月8日 农历十月二十四
寿星:张玉
祝公司越来越强大,家人平安幸福!

12月9日 农历十月二十五
寿星:孙亮亮
祝公司蒸蒸日上,家人平平安安!

12月10日 农历十月二十六
寿星:景勇
祝公司兴旺发达,家人身体健康!

12月10日 农历十月二十六
寿星:狄磊
祝公司兴旺发达,家人身体健康!

12月11日 农历十月二十七
寿星:侯建新
祝公司越来越好,家人健康快乐!

12月12日 农历十月二十八
寿星:薛振林
祝公司蒸蒸日上,家人平平安安!

12月13日 农历十月二十九
寿星:符军
祝公司蒸蒸日上,家人身体健康!

12月17日 农历十一月初三
寿星:毛丽华
祝公司蒸蒸日上,家人平安幸福!

12月17日 农历十一月初三
寿星:何小勇
祝公司蒸蒸日上,家人平平安安!

12月19日 农历十一月初五
寿星:王磊
祝公司蒸蒸日上,家人健康康康!

12月20日 农历十一月初六
寿星:高海兵
祝公司蒸蒸日上,家人平平安安!

12月22日 农历十一月月初八
寿星:屈振威
祝公司越来越好,家人平安幸福!

12月26日 农历十一月十二
寿星:姚进伟
祝公司繁荣昌盛,家人平平安安!

12月27日 农历十一月十三
寿星:冯玉龙
祝公司繁荣昌盛,家人身体健康!

12月31日 农历十一月十七
寿星:田砚荣
祝公司蒸蒸日上,家人身体健康!

坚持诚信经营 森信建设集团再获“上海市守合同重信用企业”称号



近日,上海市合同信用促进会向社会公布了2018-2019年度“上海市守合同重信用企业”名单,上海森信建设集团有限公司榜上有名,荣获“上海市守合同重信用企业”荣誉称号,并被授予



“2018-2019年度合同信用等级AAA级”荣誉证书,目前建设集团已连续七届获得此项殊荣。“上海市守合同重信用企业”认定活动由上海市市场监督管理局(原工商行政管理局)统一

指导和监督、由上海市合同信用促进会统一组织和认定,是上海市社会诚信体系中的重要一环,依据企业履约的数据材料,严格审核,对合同履约信用程度达到规定标准的企业予以认定

及公示。认定活动自启动开始,每两年举办一次,从合同管理水平、合同履行能力、合同履行状况和企业合同社会信誉度等四方面对上海市的重点企业进行评定,是目前上海地区最权威的企业诚信标准,旨在通过评选进一步促进上海市企业诚信经营,树立企业合同信用典范,宣传企业诚信形象,优化市场发展环境,推动社会信用体系建设迈上一个新的台阶。

一直以来,公司始终高度重视企业信誉和合同管理工作,坚持在合同的订立和履行过程中遵纪守法、诚实守信。未来,公司将继续发扬诚实守信、依法经营的优良作风,重视企业信誉,完善合同管理流程,规范合同管理制度,加强合同履约意识,树立企业守法履约的良好形象,同时不断提升企业经营管理水平,树立守合同重信用企业标杆,引领行业健康发展。

文/公共关系办 屈晓刚



我司建设的惠南镇东城区A12-4地块普通商品房项目11#楼荣获2019年度上海市建设工程“白玉兰”奖(市优质工程)

森信建设集团积极参加上海市“公众信任企业”评选

上海市“公众信任企业”评选活动是上海市委宣传部、市文明办、市建交委、市商务委、市工商局等多家政府部门共同设立的上海市“企业诚信创建”活动的创新与延伸。我司已连续十年参加企业诚信创建活动，并已获得最高等级“五星级诚信创建企业”称号。经主办方严格统一标准的审核及筛选，我司凭借多年的五星级别直接入选“公众信任企业”管理机制系统，按要求我司须完成《公众信任企业管理手册》的填报。《管理手册》主要体现长期重视诚信建设的企业在信用积累上的有效记录、成绩肯定及持续管理等方面工作过程及经验，是“公众信任企业”管理机制的重要组成部分，它充分体现了新时代企业诚信创建的特点

和需求，将诚信建设和企业应用深度融合，是企业向社会证明自身诚信积累价值的重要依据。近期，企业事务部正在着手完成管理手册内容的填报，通过评委会审核后，公司将正式成为上海市“公众信任企业”，届时组委会将颁发铜牌及证书，供我司对外展示。上海市“公众信任企业”的创建评选是新时代企业社会评价体系的创新之举，是运用新科技、新思路探索社会管理的创新模式，也是社会认识一个好企业的基本符号。“公众信任企业”将成为新时代企业社会评价体系的新标杆，成为所有企业的共同追求目标，也必将在社会上形成“公众信任企业才是好企业”的崭新共识。

文 / 公共关系办 屈晓刚

谈谈工程的验收



质监站节能验收

谈到验收，咱们从工程开始至竣工备案，我们所需经过很多次大大小小的验收。大家也想按时完成施工任务，顺利顺利通过验收。这就离不开项目中的每个施工班组，通过平时的施工进度及项目的管理及时达到满足验收的条件。现某些班组由于工程项目多，自身人力不足，从而进行转分包，从而不能确保劳动力、施工质量低、整改维修量大，拖延最后的验收时间节点。

工程的竣工验收，拿到竣工备案证是我们每个项目的最终目标，在这之前有人防工程、电梯、消防、节能、分户验收、海绵城市、无障碍设施、绿化、联合验收等验收。大家都说开工容易，收尾难，确实确实是收尾难。工程施工中不确定因素很多，往往影响工程的施工进度，从而拖延最后的竣工验收时间节点。项目的竣工验收节点目标制定往往要比合同工期要提前一到两个月，为竣工验收留有时间余地。

在所建工程中住宅工程较多，其中住宅工程的分户验收很重要，分户验收即“一户一验”，是指由建设单位组织施工、监理、物



分户验收

业等单位，住宅工程在按照国家有关标准、规范要求进行工程竣工验收前，对每一户住宅及单位工程公共部位的观感质量和使用功能等进行专门验收，并在分户验收合格后出具《住宅工程质量分户验收汇总表》。分户验收通过各方人员的检查肯定能发现较多问题，特别需注意的是墙体空鼓、顶板裂缝、室内净高、外墙渗漏等情况。通过验收发现的问题按楼栋、按单元、按部位、一项一项地规定完成时间，完成一项消除一项。避免后期客诉及维修需花大量人力、财力。



地面清理

不要小看现场清理，这也是一个重要项目，而且在清理后要设法维持整洁状态很难。直至最后的验收都需再清理一遍。所以合同中需明确班组的清理任务，避免扯皮。现场就像一个家，就像亲戚到家里，家干干净净的，自然而然心情就舒畅。所以现场打扫干干净净，验收人员到场现场的印象分就提高，验收时心情也舒畅，也是对验收人员最起码的尊重。

各地域有各自地方的验收标准要求。施工过程中加强质量的管控，班组各自施工的工序严格按标准要求及时完成，确保少返修、不返工，将大大提高工程的质量品质，确保提前完成验收任务。

图文 / 南益名悦湾置换地项目部 吴剑
审稿人 / 总工程师 陈海进

总裁王铭豪参演的小品荣获虹口区“优秀群文新作”奖

【本报讯】2020年上海市群文新人新作展演结果揭晓，集团总裁王铭豪参演的小品《又见炊烟》荣获虹口区“优秀群文新作”奖。

近年来，在虹口区文化和旅游局的重视下，虹口区文化馆全面改革创作机制，引进创作人才，深化合作模式，不断对群文创作进行探索和开拓。虹口区文化馆群文创作力求用真实、真诚、真情打动观众，深入群众日常生活中寻找题材，汲取灵感，创作出打动人心的作品。对于虹口区群文人来说，成绩标志着下一个崭新的开始，我们将不忘初心，奋发前行。

小品
《又见炊烟》



编剧：俞志清、谢菲菲
导演：方芳
表演者：程雷、石樟杰、王铭豪
演出单位：虹口区文化馆（小品基地）
虹口区广中街道办事处
虹口区文学艺术界联合会
报送单位：虹口区文化和旅游局

抹灰层空鼓开裂的原因及防治

抹灰工程质量通病较多，其中影响使用功能的主要有空鼓、开裂。近期在工地巡查过程中发现，有不少工程项目特别是北方的工程项目的抹灰层出现不少的空鼓开裂现象，造成大量的返工，(图1、图2)既浪费人工、又浪费材料，达不到预期的抹灰效果，且竣工以后维修率高，影响企业的信誉。

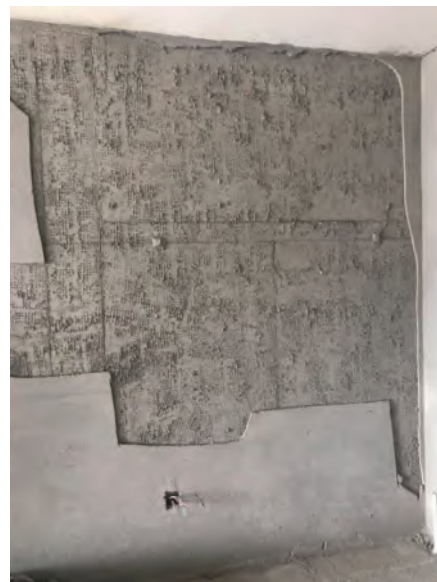


图1



图2

造成抹灰层空鼓开裂的原因很多，下面就抹灰施工中的质量问题从使用的材料、施工工艺、抹灰时的气候环境等方面进行详细的分析，并提出相应的防治措施，使抹灰工程达到不裂、不鼓、粘结牢固、表面平整的目的。

一、原因分析：

1、材料原因：

1) 界面剂粘结力差，不能有效的使抹灰层与

基层很好的粘结，导致抹灰层空鼓开裂(图3)。

2) 材料商为了节约成本，采用细砂生产干粉砂浆，砂浆骨料太细，抹灰层干缩率大，导致墙面空鼓、开裂。

3) 干粉砂浆的外加剂掺量少，和易性差，离析现象严重，砂浆上墙时不能与基层很快结合，抹灰工反复搓揉，导致砂浆层与基层分离，引起抹灰层空鼓、开裂。

4) 砂浆拌制时间过长，上墙时已经到了初凝期，影响了抹灰层的强度，导致空鼓、裂缝。

5) 干粉砂浆强度偏高，粗骨料偏少，砂浆干缩率大，引起抹灰层空鼓、开裂。

2、施工工艺方面的原因：

1) 喷浆、抹灰前基层不浇水或浇水不湿润透；

2) 抹灰不分层，图省事，一遍成活；由于基层的平整度差，局部一次抹灰厚度太厚，抹灰层干缩率大，易开裂、脱落。在厚度不一的交界处，更易出现裂缝。一遍成活，往往因基层的吸水率不同，抹灰层的干湿度不同，无法控制收面时间，如在同一时间收面，吸水慢的部位，墙面容易出现裂缝空鼓现象，吸水快的部位，砂浆已硬，抹不平，抹灰层表面观感质量差，同样影响抹灰质量。

3) 为赶进度，当天抹罩面灰，两道工序之间，间隔太近，打底的砂浆还未干缩定形，又抹第二道砂浆，虽然形式上是抹两次，实际上近于一次，也会出现裂缝。

4) 喷浆、抹灰完成后，没有及时养护，或养护时间过短。

5) 最后一遍压光时间未掌握好，过早收面，新抹的水泥砂浆还未收水，砂浆稀，收缩大，易出现裂缝。过迟收面，砂浆已硬，抹不平，只能用铁抹子用力抹，将水泥砂浆挤出面层，或搅动底层砂浆，影响底层砂浆与基层的粘结，进而引起抹灰层的空鼓。



图3

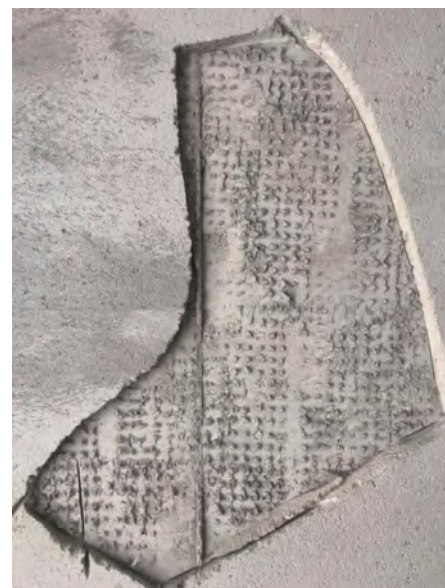


图4

3、气候及环境方面的原因：

1) 夏季抹灰后，砂浆受烈日曝晒，水分很快晒干，砂浆脱水后收缩大，会出现裂缝。如施工后采取遮盖措施，可防止或减少砂浆抹面的裂缝和空鼓。

2) 秋冬季节气温过低，砂浆早期受冻，在受冻时砂浆与基层相接处，水分向外膨胀或结成冰，砂浆失去强度，当冰解冻时，会出现砂浆脱落，产生空鼓、裂缝；

3) 天气干燥，砂浆失水过快，抹灰层缺水，没有强度，抹灰层与基层之间粘结力差，引起空鼓、开裂；

二、防治措施：

1、选用合格、品质良好的成品界面剂。

2、无论是喷界面剂，还是拍界面剂，基层必须提前一天浇水，确保基层具有足够水分；界面剂喷好后要及时浇水养护，养护时间不得少于3天，每天不得少于两次。

3、抹灰砂浆除门窗护角、踢脚线选用强度较高的砂浆以外，尽量选用强度略低的砂浆，可以降低砂浆抹灰层的干缩率，减少裂缝、空鼓现象。

4、抹灰砂浆用砂必须优先选用中粗砂，如果采用的砂子粒径过细，砂浆中含细砂量过多，砂浆干缩大，易引起裂缝。因此尽量不用细砂制作的干粉砂浆抹灰，在签订材料合同时，明确要求商品砂浆厂家不得使用细砂制作抹灰干粉砂浆。

5、抹灰前，基层必须提前一天浇水充分湿润，抹灰时先用滚筒或毛刷沾水滚刷墙面，确保砂浆上墙时，基层具有足够的水分。

6、抹灰施工必须两遍成活，即第一天抹底层砂浆，第二天以后再抹面层砂浆，每遍抹灰厚度控制在5-7mm，局部墙面不平、厚度超过3cm的

部位必须分三次以上抹灰。每遍砂浆抹完后要及时养护，确保抹灰层在湿润条件下得到养护，抹灰层的养护时间不少于5天，北方气候干燥地区不少于7天，每天浇水不少于2次。坚决杜绝一遍成活的不良现象。

7、所有拌制的砂浆必须在3小时内用完，夏季高温时必须要在2小时内用完，当天拌制的砂浆必须当天用完，严禁隔夜砂浆上墙。

8、高温季节，要求干粉厂家适当增加保水外加剂，提高砂浆的保水性能和和易性。

9、气候干燥、风速过快的北方地区，除了在抹灰前一天浇水湿润基层外，抹灰时必须先在基层上用滚筒或毛刷滚刷一道801胶水溶液，配比为801胶：水=1:5，增强抹灰层与基层的粘接剂。同时要提前做好门窗洞口的封闭，确保不因风大，砂浆缺水等原因导致抹灰层空鼓、开裂。图5显示就是因为砂浆上墙时因为墙面基层干燥吸水，导致砂浆水份流失过快，在抹灰层与基层之间产生隔离，粘结不牢，引起空鼓现象。



图5，抹灰层与界面剂完全脱开，界面剂与基层粘结牢固

10、室外温度低于5摄氏度时应停止抹灰工程施工或采取冬季施工措施。

11、两种材质的基层界面处，抹灰前应设置300mm宽的钢丝网，抹面层砂浆时应贴300mm宽的网格布，防止不同材质的基层之间产生裂缝，导致抹灰层裂缝。

结束语：

要杜绝抹灰工程的空鼓、开裂等质量通病，除了要对班组进行技术交底，要求班组操作人员按照技术要求施工外，关键还要靠项目部的技术人员日常监督和严格管理。在发现问题时，及时组织技术公关，采取针对性的措施，将发现的质量问题消灭在萌芽状态。

文 / 副总经理 李兆根

时间效率

一天的时间总是很匆忙，总觉得“窗外日光弹指过，席间花影坐前移”，一晃神，时间已经不知道指向哪个时刻，这时候，人们对时间的有效率利用就显得尤为重要了。

善于利用时间的人，虽然感受不到，但可以无形中比别人多出很多时间，从而实际意义上能比别人多活很多年。我们经常听说“心理年龄”这个词，思考得多的人，往往心理年龄更大。有人用10年才能领悟一个道理，因为他们是被动领悟的，只有当现实重重撞在脸上时才感觉到疼，疼完了之后还是记不得时提醒自己，结果很快时过境迁抛之脑后，等到第二次遇到同一个坑的时

候早就忘记曾经跌过跟头，像这样的学习效率，除非天天摔坑，否则遗忘的效率总是大过吃亏长的记性。善于利用思维时间的人则能够在重要的事情上时时主动提醒自己，将临时的记忆变成硬编码的行为习惯。

每个人的手表都走得一样快，但每个人的生命却不是。认为时间对每一个人均等是一个错觉，认为别人一天，我也有一天，其实根本不是这样。比如你正在学习一门专业，用自己所投入的天数来衡量，很容易产生一种错觉，认为投入了不少时间，然而其实，投入时间这个说法本身就是荒唐的，实际投入的是时间和效率的乘积。你可以“投

入”很多时间在一件事情上面，却发现毫无进展，因为你没有整天把你要做的事情，要学习的东西常驻在你的大脑中，时刻给与它最高的优先级。你走路、吃饭、做梦的时候，心念念的就是这件事情，你的脑容量总是分配给它，这个时候你的思维时间久用到了极致，你投入的时间久就真正等于了实际流逝的时间，因为你的脑容量是满载的。

所以，能够迅速进入状态，以及能够长时间保持专注状态，是高效学习的两个最重要的习惯。在工作之中如果能养成这两个重要的习惯，那么结果自然是事半功倍。

文 / 预算部 赵潇

职场情绪管理的方法



一、改变不了事情就改变对待事情的态度

人有时是很脆弱、很无能、很无助的，在日常生活和工作中，有很多的事情是不以我们的意志而转移的。无论我们多么不情愿、多么不高兴，甚至是多么愤怒与不满，该发生的事情还是照样发生了。

大家可能听说过这样一个故事。一次，美国前总统罗斯福的家中被盗，丢失了许多东西。一位朋友知道后，就马上写信安慰他，劝他不必太在意。罗斯福给这位朋友写了一封回信，信中说：“亲爱的朋友，谢谢你来安慰我，我现在很平安，感谢生活。因为，第一，贼偷去的是我的东西，并没伤害我的生命，值得高兴；第二，贼只偷去我的部分东西，而不是全部，值得高兴；第三，最值得庆幸的是，做贼的是他，而不是我。”

对任何一个人来说，被盗窃绝对是一件不幸的事，但是，罗斯福却找出了感谢和庆幸的三条理由。所以，如何在不利的事件中看到有利的一面，在消极的环境中看到积极的因素，在茫茫的黑夜中看到希望的黎明，在凄风苦雨中看到美丽的彩虹，这是一种处世哲学，也是生活中的大智慧。

在职业生涯中，谁都希望得到提拔、加薪、重用的机会，可是，太阳天天都从自己的头顶经过也是不现实的。如果这次提拔没有自己的份儿，这已经是无法改变的现实，怎么办？与你一起来的同事小王被提拔了，你可能会愤愤不平，他有什么能耐，不就是会拍马屁吗？上司真是有眼无珠，不识泰山。于是，你从此消极怠工，得过且过，该干的也不干了，业绩越来越下降，整天一脸怨气，牢骚满腹，一幅怀才不遇的痛苦状。几个月之后，你就像换了一个人似的，你的上司看到你这幅德性，心里想，哎呀，幸亏没有提拔他，看来这个人真是不行！你的所作所为给上司终于找到了不提拔你的理由，你用你自己的切行动证明了上司的决策是多么地英明和正确！

假如我们换一种态度，用积极的态度来对待会怎么样呢？这次提拔没有自己的份儿，说明自己还有很多不足，你恳切地征求上司、同事的意见和建议，然后，给自己制定了积极的改善计划。这之



后，你的心情更阳光了，你的工作更积极主动了，业绩越来越高了，同事关系越来越融洽了。有一天，上司找到你说：小刘啊，上次我们没有提拔你，不是因为你不够优秀，实在是暂时没有合适的机会，你能够正确对待，说明你是一个可以担当大任的人才，确实令我很感动，销售部的老陈提出了退下来的申请，总经理办公会议反复衡量，认为只有你能担当这个大任，你准备一下，下个星期去新部门报到吧！

英国作家萨克雷说：“生活就是一面镜子，你笑，它也笑；你哭，它也哭。”一个人因为发生的事情所受到的伤害，远不如他对这个事情的看法更严重。所以，如果改变不了事情，就改变对这个事情的态度。态度变了，事情就变了，好运就会悄悄地来临，心情自然也会快乐起来。

二、发现事物美好的方面

世界上从来就没有过完美的公司、完美的老板，完美的上司，完美的同事，也没有完美的个人。关键是把自已的注意力放在哪里，是去注意优点，还是注意缺点。我们的眼睛和照相机的镜头是一样的原理，你想看什么，你就能够看到什么。如果你把镜头对准垃圾，那么你会得到一堆有关垃圾的照片；如果你把镜头对准鲜花，那么你将得到无数鲜艳的花朵。我们的耳朵和收音机也是一样的，你想听到什么，你就能听到什么。如果你把耳朵调到播放《苏武牧羊》的频道，你听到的都是低沉哀婉的音乐；如果你把耳朵调到播放《百鸟朝凤》频道，你听到的则是清新快乐的音乐。

情绪也是如此，看问题的积极方面，可以产生乐观的情绪；看问题的消极方面，就会产生悲观的情绪。问题是相当多的人不由自主会选择悲观，所以我们必须学会控制自己的注意力，调控自己的情绪。

发明家爱迪生想从植物体中找出天然橡胶的新原料，做了无数次的实验。当他在第五次实验失败后，他的助手垂头丧气地对他说：“先生，我们已经做了五万次的实验了，都毫无结果。”“有结果！”爱迪生热切地叫出声来：“怎么会没有结果呢？我们有了不起的发现呀，我们现在已经知道有五万种东西是不行的！”你看，对同一个问题，从不同的角度去看，得出的结论就不同，心情也就自然不同。

所以，我认为：第一，美好是世界存在的基本形式，关键在于我们要有一双善于发现美好的眼睛；第二，如果我们自己心中有佛，我们看到的都是佛；如果我们心中有魔鬼，我们看到的都是魔鬼。你的心情是在天堂还是在地狱，完全由你

自己决定，一点儿都怨不得别人。

三、只看自己拥有的，不看自己没有的

为什么很多人不快乐、不幸福？就是因为这些人只看自己没有的，不看自己拥有的。使自己快乐的最佳途径，就是拿自己的长处与别人的短处比，而不要整天只看别人的长处和自己的不足。实际上，忧愁和快乐只又一步之遥，就看你拿什么心态去面对。在我们的生活中，其实就像一群猴子爬树一样，往上看，你看到的都是屁股；往下看，你看到的都是笑脸。关键看你怎么看，怎么比。向上比，人比人气死人；向下比，人比人乐死人！

在台湾，黄美廉的名字可以说是家喻户晓。她出生时因为一些意外而患上了脑性麻痹，在六岁之前，全身的运动神经和语言神经受到伤害，面部畸形，口水还常常不停地向外流，而且也失去了发声讲话的能力，在旁人的眼里，她就像是一个丑陋的怪物。但黄美廉没有让这些外在的痛苦击败她在奋斗的精神。小学二年级时，在老师马怡江的启发下，她找到了自己人生的目标，确立了当一位画家的志向。中学毕业后，黄美廉分别进入了洛杉矶学院和加州州立大学修读艺术，身体的残疾丝毫没有打败她的信心，反而让她更加坚定自己的意志。在付出比常人十倍百倍的努力之后，黄美廉最终获得美国著名的加州大学艺术博士学位，而她的画展也轰动世界。

有一次演讲会上，一个中学生问她：“黄博士，你从小就长成这个样子，请问你怎么看你自己？你难道从来都没有过怨恨吗？”

在场的很多人都责怪这个学生提出了这么不敬的问题，担心黄美廉难堪和受不了，出乎众人意料的是，不能说话的黄美廉嫣然一笑，十分自然地在黑板上龙飞凤舞地写下了这么几行字：“①我好可爱！②我的腿很长很美！③爸爸妈妈那么爱我！④我会画画，我会写稿！⑤我有一只可爱的猫！⑥上帝这么爱我！⑦还有……”最后，她以一句话作结论：“我只看到我所有的，不看我所没有的！”掌声在学生中经久不息。

谁是世界上最幸福的人？知道自己幸福的人才是最幸福的人；谁是世界上最不幸的人？不知道自己幸福的人就是最不幸的人。

四、不要陷入“精英”围城

不少人陷入了世俗成功的“精英”围城而不能自拔，总想让别人高看自己一眼，让别人觉得自己有地位、有身份、有权力、有金钱。越是在别人的看法越活得太累。郭冬临的小品《有事您说话》大家可能都看过了。一个年轻人，为了让科长和周围的同事看得起他，就慌称自己什么事都能办，特别是买车票的事，称自己在火车站有关系，为了冒充自己门路大，有本事，不得不起早贪黑，背着铺盖卷在售票处排队买票。等了大半夜好不容易排队到了售票窗口，没有了，没有办法只好多掏了200块钱买了两张高价票。这种打肿脸充胖子的人可以说在我们身边比比皆是，有时候，我们也会情不自禁地干上一回。

应该说，希望能够得到别人的认可与肯定是每一个人的基本心理需要之一。但是，得到认可的愿望一旦达到马斯德里面的地步，或者说要求别人或社会认可的心理需求过分强烈，则会造成精神的沉重负担和心灵的扭曲。除非我们能够得到别人的承认，否则我们是默默无闻的，我们就是没有价值的。——“我们

的工作并不重要，那个承认才重要”，这种观念越长久精神就越痛苦，越努力就越找不到快乐和幸福。西方有句谚语说：20岁时，我们在意别人对我们的想法；40岁时，我们不会理会别人对我们的想法；60岁时，我们发现别人根本就没有在意我们。

不必处处要求别人的认可，如果认可来临，你就坦然地接受它；如果它没有来临，你也不要过多地去想它。你的满足应该是在你的工作和你的生活本身，你的快乐是为你自己，而不是为别人。

有句格言说得好：“日出东海落西山，愁也一天，喜也一天；遇事不钻牛角尖，人也舒坦，心也舒坦。”职场中，保持心情快乐的途径有两条：第一，发现使你快乐的东西增加它；第二，发现使你不开心的东西减少它。如果你能做到，我保证你天天都是一个快乐的人！

职场情绪管理的6个方法，让你轻松化解压力

每个人都有自己的情绪，并且难免会带到工作上，但这可能造成连锁效应，引起一系列可以避免的麻烦，让我们的工作生活都变得一团糟。

那么在职场中，我们有了情绪该如何调控？有了压力该如何释放？人与人之间，如何才能平衡心态，化解冲突呢？

别着急，今天要给大家带来的职场技能就是职场情绪管理。

管理情绪的目的是实现平衡、节制，减少负面情绪，增加幸福情绪，而不是只维持一种情绪。你可以做的有以下几点：

承认负面情绪

感觉到自己有负面情绪，就要承认自己的负面情绪，用更多的耐心来疏导自己，使它趋向一个平缓的状态，不要长期沉浸在负面的情绪中，而是主动地走出情绪怪圈。

尝试与自己独处

我们需要与自我独处，通过自我能量转换，哄自己开心。

可以在一个星期内的时间周期里，进行一个情绪的调配。在这个时间段里，比如周末，我们可以做自己想做的任何事情，但是建议是一个人来完成。

调整作息

早睡早起，避免情绪大幅度起伏。保持精力与良好的精神，可以在很大程度上避免负面情绪。

职场沟通

当我们提出一个需求，别人不配合，或者别人提出的需求，我们觉得没有意义时，控制自己的情绪，不要争吵，需要做的是为对方提供沟通的办法和解决方法。

当一个事情有分歧，短时间内无法解决时，你需要放慢自己的速度，甚至可以说这个事情暂缓。

先去收集双方的需求、观点，这些记录下来，回头经过思考之后，通过其他方式，再进行一个反馈或是沟通。

不要压抑，适当表达

情绪的能量是守恒的，我们越压抑，它越是无法疏导，就会越对我们身心造成很大的影响。我们要在合适的时间点，跟合适的人去表达这样的负面情绪。幸福快乐是一种选择，情绪平衡是一种能力。

你或许无法控制这个世界所发生的事，但绝对可以控制自己处事的态度，这就是情绪平衡的目的。

你不再依赖他人来让自己快乐或悲惨，生命攸关于存在，所以主动而全心全意地投入，爱你所做的，并做你所爱的。

文 / 本刊编辑部摘自 新浪网

[上海市住建委]关于公布《上海市禁止或者限制生产和使用的用于建设工程的材料目录(第五批)》的通知 沪建建材〔2020〕539号

各有关单位：

根据《上海市建设工程材料管理条例》的规定，经市政府批准，现公布《上海市禁止或者限制生产和使用的用于建设工程的材料目录(第五批)》，2020年11月1日前未通过施工图设计文件审查备案的项目以及2020年12月31日前尚未开始墙体节能工程施工的项目，均应当严格执行。特此通知。

上海市禁止或者限制生产和使用的用于建设工程的材料目录(第五批)

| 序号 | 类别 | 材料名称 | 禁止和限制的范围和內 |
|----|---------|---|--|
| 1 | 外墙保温系统 | 施工现场采用胶结剂或锚栓以及两种方式组合的施工工艺外墙外保温系统（保温装饰复合板除外） | 禁止在新建、改建、扩建的建筑工程外墙外侧作为主体保温系统设计使用 |
| 2 | | 岩棉保温装饰复合板外墙外保温系统 | 禁止在新建、改建、扩建的建筑工程外墙外侧作为主体保温系统设计使用 |
| 3 | | 保温板燃烧性能为B1级的保温装饰复合板外墙外保温系统 | 禁止在新建、改建、扩建的27米以上住宅以及24米以上公共建筑工程的外墙外侧作为主体保温系统设计使用，且保温装饰复合板单块面积应不超过1平方米，单位面积质量应不大于20kg/m ² |
| 4 | 建筑幕墙 | 保温板燃烧性能为A级的保温装饰复合板外墙外保温系统 | 禁止在新建、改建、扩建的80米以上的建筑工程外墙外侧作为主体保温系统设计使用，且保温装饰复合板单块面积应不超过1平方米，单位面积质量应不大于20kg/m ² |
| 5 | | 施工现场打注硅酮结构密封胶的玻璃幕墙施工工艺 | 禁止在玻璃幕墙施工现场打注硅酮结构密封胶（全玻璃幕墙或局部破损补片除外） |
| 6 | | 全隐框玻璃幕墙 | 禁止在新建、改建、扩建的人员密集、流动性大的商业中心、交通枢纽、公共文化体育设施等场所，临近道路、广场及下部为出入口、人员通道的建筑工程中设计使用 |
| 7 | 建设用砂 | 采用钢销、T形连接件和角形倾斜连接件连接和支撑的石材面板 | 禁止在新建、改建、扩建的建筑工程中设计使用（局部破损维修除外） |
| 8 | | 干挂石材幕墙的花岗闪磨光面板最小厚度小于25mm，粗面板材厚度小于28mm | 禁止在新建、改建、扩建的建筑工程中设计使用 |
| 9 | | 不锈钢整体铸造挂件厚度小于3mm，铝合金挂件厚度小于4mm的石材挂件 | 禁止在新建、改建、扩建的建筑工程中设计使用 |
| 10 | 外窗及五金配件 | 氯离子含量大于0.02%的建设用砂 | 禁止在预拌混凝土、预拌砂浆中使用 |
| 11 | | 氯离子含量大于0.01%的建设用砂 | 禁止在预应力混凝土、碳纤维混凝土、装配整体式混凝土结构、设计使用年限100年或以上的混凝土结构、其它有特殊要求的钢筋混凝土结构中设计使用 |
| 12 | | 非Low-E镀膜单腔普通中空玻璃 | 禁止在新建、改建、扩建的民用建筑外窗部位设计使用 |
| 13 | 防水材 | 将滑撑直接用自攻螺钉进行安装的建筑外开塑钢窗（包括外平开塑钢窗和外开上悬塑钢窗） | 禁止在新建、改建、扩建的民用建筑中设计使用 |
| 14 | | 传热系数K值大于2.2（W/m ² ·K）的建筑外窗 | 禁止在新建、改建、扩建的民用建筑中设计使用 |
| 15 | | 气密性能分级低于6级的建筑外窗 | 禁止在新建、改建、扩建的民用建筑中设计使用 |
| 16 | 防水涂料 | 外窗用铝合金型材截面主要受力部位基材公称壁厚小于1.8mm | 禁止在新建、改建、扩建的民用建筑中设计使用 |
| 17 | | 外窗及五金配件 | 禁止在新建、改建、扩建的七层及以上民用建筑中设计使用外平开窗。二层至六层民用建筑中限制使用外平开窗，当确需采用时，外窗应设计有儿童和窗扇防坠落装置及安全限位装置。 |
| 18 | | 现场加工拼装建筑外窗（大型组装窗和带有转角的凸窗除外） | 禁止在新建、改建、扩建的民用建筑中使用 |
| 19 | 涂料 | 再生料生产的聚乙烯丙纶防水卷材 | 禁止在新建、改建、扩建的建筑工程中设计使用 |
| 20 | | 明火热熔法施工的改性沥青类防水卷材 | 禁止在密闭空间、通风不畅空间和附近有易燃材料的建筑工程中设计使用 |
| 21 | 管道 | 溶剂型涂料 | 禁止在新建、改建、扩建的民用建筑工程中使用 |
| 22 | | 砂模铸造铸铁管 | 禁止在新建、改建、扩建的民用建筑中设计使用《上海市禁止或者限制生产和使用的用于建设工程的材料目录》（第一批）第1条与此条冲突的，以此条为准 |

文 / 本刊编辑部摘自 上海建设施工行业网站

【财政部 住建部】关于政府采购支持绿色建材促进建筑品质提升试点工作的通知 财库〔2020〕31号

各省、自治区、直辖市、计划单列市财政厅（局）、住房和城乡建设主管部门，新疆生产建设兵团财政局、住房和城乡建设局：

为发挥政府采购政策功能，加快推广绿色建筑和绿色建材应用，促进建筑品质提升和新型建筑工业化发展，根据《中华人民共和国政府采购法》和《中华人民共和国政府采购法实施条例》，现就政府采购支持绿色建材促进建筑品质提升试点工作通知如下：

一、总体要求

（一）指导思想。

以习近平新时代中国特色社会主义思想为指导，牢固树立新发展理念，发挥政府采购的示范引领作用，在政府采购工程中积极推广绿色建筑和绿色建材应用，推进建筑业供给侧结构性改革，促进绿色生产和绿色消费，推动经济社会发展绿色化、低碳化。

（二）基本原则。坚持先行先试。选择一批绿色发展基础较好的城市，在政府采购工程中探索支持绿色建筑和绿色建材推广应用的有效模式，形成可复制、可推广的经验。

强化主体责任。压实采购人落实政策的主体责任，通过加强采购需求管理等措施，切实提高绿色建筑和绿色建材在政府采购工程中的比重。

加强统筹协调。加强部门间的沟通协调，明确相关部门职责，强化对政府工程采购、实施和履约验收中的监督管理，引导采购人、工程建设单位、建材企业、相关行业协 会及第三方机构积极参与试点工作，形成推进试点的合力。

（三）工作目标。

在政府采购工程中推广可循环利用建材、高强度高耐久建材、绿色部品部件、绿色装

饰装修材料、节水节能建材等绿色建材产品，积极应用装配式、智能化等新型建筑工业化建造方式，鼓励建成二星级及以上绿色建筑。到2022年，基本形成绿色建筑和绿色建材政府采购需求标准，政策措施体系和工作机制逐步完善，政府采购工程建筑品质得到提升，绿色消费和绿色发展的理念进一步增强。

二、试点对象和时间

（一）试点城市。试点城市为南京市、杭州市、绍兴市、潮州市、青岛市、佛山市。鼓励其他地区按照本通知要求，积极推广绿色建筑和绿色建材应用。

（二）试点项目。医院、学校、办公楼、综合体、展览馆、会展中心、体育馆、保障性住房等新建政府采购工程，鼓励试点地区将使用财政资金实施的其他新建工程项目纳入试点范围。

（三）试点期限。试点时间为2年，相关工程项目原则上应于2022年12月底前竣工。对于较大规模的工程项目，可适当延长试点时间。

三、试点内容

（一）形成绿色建筑和绿色建材政府采购需求标准。财政部、住房和城乡建设部会同相关部门根据建材产品在政府采购工程中的应用情况、市场供给情况和相关产业升级发展方向等，结合有关国家标准、行业标准等绿色建筑产品标准，制定发布绿色建筑和绿色建材政府采购基本要求（试行，以下简称《基本要求》）。财政部、住房和城乡建设部将根据试点推进情况，动态更新《基本要求》，并在中华人民共和国政府采购网（www.mof.gov.cn）、住房和城乡建设部网站（www.mohurd.gov.cn）和中国政府采购网（www.ccgp.gov.cn）发布。试点地区可根据地方实际情况，对《基本要求》中的相关设计要求、建材种类和具体指标进行微调。试点地区要通过

试点，在《基本要求》的基础上，细化和完善绿色

建筑政府采购相关设计规范、施工规范和产品标准，形成客观、量化、可验证，适应本地区实际和不同建筑类型的绿色建筑和绿色建材政府采购需求标准，报财政部、住房和城乡建设部。

（二）加强工程设计管理。采购人应当要求设计单位根据《基本要求》编制设计文件，严格审查或者委托第三方机构审查设计文件中执行《基本要求》的情况。试点地区住房和城乡建设部门要加强政府采购工程 中落实《基本要求》情况的事中事后监管。同时，要积极推动工程造价改革，完善工程概算编制办法，充分发挥市场定价作用，将政府采购绿色建筑和绿色建材增量成本纳入工程造价。

（三）落实绿色建材采购要求。采购人要在编制采购文件和拟定合同文本时将满足《基本要求》的有关规定作为实质性条件，直接采购或要求承包单位使用符合规定的绿色建材产品。绿色建材供应商在供货时应当提供包含相关指标的第三方检测或认证机构出具的检测报告、认证证书等证明性文件。对于尚未纳入《基本要求》的建材产品，鼓励采购人采购获得绿色建材评价标识、认证或者获得环境标志产品认证的绿色建材产品。

（四）探索开展绿色建材批量集中采购。试点地区财政部门可以选择部分通用类绿色建材探索实施批量集中采购。由政府集中采购机构或部门集中采购机构定期归集采购人绿色建材采购计划，开展集中带量采购。鼓励通过电子化政府采购平台采购绿色建材，强化采购全流程监管。

（五）严格工程施工和验收管理。试点地区要积极探索创新施工现场监管模式，督促施工单位使用符合要求的绿色建材产品，严格按照《基本要求》的规定和工程建设相关标准施工。

工程竣工后，采购人要按照合同约定开展履约验收。

（六）加强对绿色采购政策执行的监督检查。试点地区财政部门要会同住房和城乡建设部门通过大数据、区块链等技术手段密切跟踪试点情况，加强有关政策执行情况的监督检查。对于采购人、采购代理机构和供应商在采购活动中的违法违规行为，依照政府采购法律制度有关规定处理。

四、保障措施

（一）加强组织领导。试点地区要高度重视政府采购支持绿色建筑和绿色建材推广试点工作，大胆创新，研究建立有利于推进试点的制度机制。试点地区财政部门、住房和城乡建设部门要共同牵头做好试点工作，及时制定出台本地区试点实施方案，报财政部、住房和城乡建设部备案。试点实施方案印发后，有关部门要按照职责分工加强协调配合，确保试点工作顺利推进。

（二）做好试点跟踪和评估。试点地区财政部门、住房和城乡建设部门要加强对试点工作的动态跟踪和工作督导，及时协调解决试点中的难点堵点，对试点过程中遇到的关于《基本要求》具体内容、操作执行等方面问题和相关意见建议，要及时向财政部、住房和城乡建设部报告。财政部、住房和城乡建设部将定期组织试点情况评估，试点结束后系统总结各地试点经验和成效，形成政府采购支持绿色建筑和绿色建材推广的全国实施方案。

（三）加强宣传引导。加强政府采购支持绿色建筑和绿色建材推广政策解读和舆论引导，统一各方思想认识，及时回应社会关切，稳定市场主体预期。通过新闻媒体报道推广各地的好经验好做法，充分发挥试点示范效应。

（四）强化信息公开。鼓励试点地区通过网站、《本刊编辑部摘录自上海市施工行业协会网站

【上海市住建委】关于进一步推进本市建筑能源审计工作的通知 沪建建材联〔2020〕352号

各有关单位：

为贯彻落实《中华人民共和国节约能源法》及《上海市节约能源条例》《上海市建筑节能条例》等相关法律法规要求，进一步推进本市建筑能源审计工作，持续提升建筑节能水平，现就本市建筑能源审计有关工作要求通知如下：

一、审计重点实施范围

本市各级建筑节能管理部门应重点对下列建筑进行能源审计：

（一）年综合能源消费量1000吨标准煤以上（含1000吨标准煤，电力折算系数按当量值），或年电力消费量500万千瓦时以上的重点用能建筑。

（二）未安装建筑能耗监测装置、未上传能耗数据或上传能耗数据不稳定的国家机关办公建筑或大型公共建筑。

（三）节能管理制度不健全、节能措施不落实、能源利用效率低、能耗指标不满足本市不同类型建筑合用能指南要求的公共建筑。

鼓励建筑所有权人（使用权人）或受托的物业服务企业按照相关标准自主实施建筑节能审计。

二、审计内容和指导价格

本市各级建筑节能管理部门应按照《公共建筑节能审计标准》（DG/TJ 08-2114）等标准要求开展建筑节能审计，能源审计费用可参照指导价格执行。建筑节能审计分为一级、二级和三级能源审计，市住房城乡建设和管理委员会每年分解的建筑能源审计任务，各区和相关委托管理单位应实施二级及以上能源审计。不同等级能源审计内容和指导价格如下：

（一）一级能源审计内容

1. 建筑基本情况检查：包括审阅并记录建筑面积、围护结构、不同功能区域面积及其运行时间等建筑基本信息。

2. 建筑用能设备基本信息检查：包括审阅并记录建筑内主要用能设备的名称、型号、数量、出厂日期、额定参数等基本 信息以及运行模式。

3. 建筑能耗数据信息检查：包括审阅并记录建筑全年能源账单数据、计量数据、运行记录、分析报告、建筑自动化系统存储的记录数据以及能源分摊协议等资料。

4. 当有分项能耗计量系统时，检查建筑能耗分项计量、监测管理系统现状，并对能耗监管和计量现状进行评价。

（二）二级能源审计内容

1. 建筑基本情况检查：包括审阅并记录建筑面积、围护结构、不同功能区域面积及其运行时间等建筑基本信息。

2. 建筑用能设备基本信息检查：包括审阅并记录建筑内主要用能设备的名称、型号、数量、出厂日期、额定参数等基本 信息以及运行模式。

3. 建筑能耗数据信息检查：包括审阅并记录建筑全年能源 账单数据、计量数据、运行记录、分析报告、建筑自动化系统存储的记录数据以及能源分摊协议等资料。

4. 当有分项能耗计量系统时，检查建筑能耗分项计量、监测管理系统现状，并对能耗监管和计量现状进行评价。

5. 计算、分析建筑总能耗指标，将建筑能源消耗量统一折算为标准煤耗量，并依据国家或本市能耗相关标准进行对标。

6. 分别对建筑内不同功能、有代表性的房间或区域至少三处，在正常使用情况下的建筑室内环境品质进行检测，检测内 容包括室内温度、相对湿度、二氧化碳浓度、照度等；还应评 判检测区域的室内环境品质是否符合国家、行业或本市现行标 准中的相关规定。

（三）保障措 施

（一）成立专班，加强组织领导 各区、各参建企业要根据统一部署，成立专项整治工作领导小组，明确职责分工，细化分解任务，真抓抓实部署落实。按照本行动计划统一部署，结合工作实际，科学确定工作目标，制定具体实施方案，出台实招实策，把专项整治抓出成效，坚决杜绝形式主义、官僚主义。

（二）加强指导，强化过程管理 加强动态检查和过程检查，强化责任考核，确保责任落实到位、任务完成到位。要切实加强对专项整治工作开展情况的监督检查，及时研究、协调解决工作中出现的问题。

（三）多措并举，确保整治实效 加强对专项整治工作的监督，综合运用通报、约谈、警示、曝光等有效措施，加强督促检查，确保取得实效在成效。对整治工作不负责、不作为，分工责任不落实、措施不得力，重大安全隐患患而不决，逾期没有完成目标任务的，依法依规坚决问责。

（四）广泛宣传，强化舆论引导 充分发挥各类媒体作用，采取多种形式加强宣传报道。加强与引领和反面警示教育，积极营造浓厚的社会宣传氛围。

文 / 本刊编辑部摘录自上海市施工行业协会网站

| 能源审计等级 | 建筑面积(x) | 能源审计费用(万元) | 备注 |
|---|---|---------------|---|
| 一级能源审计 | x<2 万 m ² | 2 | / |
| | 2 万 m ² ≤x<10 万 m ² | 2+(x -2)×0.25 | 基准价 2 万元,超过 2 万 m ² 的面积按 0.25 元 / m ² |
| 二级能源审计 | x≥10 万 m ² | 4+(x-10)×0.1 | 基准价 4 万元,超过 10 万 m ² 的面积按 0.1 元 / m ² |
| | x<2 万 m ² | 4 | / |
| | 2 万 m ² ≤x<10 万 m ² | 4+(x-2)×0.5 | 基准价 4 万元,超过 2 万 m ² 的面积按 0.5 元 / m ² |
| 三级能源审计 | x≥10 万 m ² | 8+(x-10)×0.2 | 基准价 8 万元,超过 10 万 m ² 的面积按 0.2 元 / m ² |
| | x<2 万 m ² | 12 | / |
| | 2 万 m ² ≤x<10 万 m ² | 12+(x-2)×2.0 | 基准价 12 万元,超过 2 万 m ² 的面积按 2.0 元 / m ² |
| 备注：不同建筑类型如旅游饭店建筑、办公建筑、医疗卫生建筑、商业建筑、学校建筑等，建筑面积相同情况下，建筑功能的差异性对能源审计实际工作量会造成一定的影响。根据实际建筑功能复杂程度，在此表能源审计费用基础上，可选取 0.8 至 1.2 的能源审计费用调整系数。 | | | |

三、市级建筑节能管理部门开展能源审计的内容和费用

为充分发挥建筑节能审计的实施效果，本着节约资金的原则，市级建筑节能管理部门组织开展的建筑能源审计按照以下审计内容和费用执行。鼓励各级建筑节能管理部门参照执行。

（一）能源审计内容

1. 建筑基本情况检查：包括审阅并记录建筑面积、围护结构、不同功能区域面积及其运行时间等建筑基本信息。

2. 建筑用能设备基本信息检查：包括审阅并记录建筑内主要用能设备的名称、型号、数量、出厂日期、额定参数等基本 信息以及运行模式。

3. 建筑能耗数据信息检查：包括审阅并记录建筑全年能源 账单数据、计量数据、运行记录、分析报告、建筑自动化系统 存储的记录数据以及能源分摊协议等资料。

4. 当有分项能耗计量系统时，检查建筑能耗分项计量、监测管理系统现状，并对能耗监管和计量现状进行评价。

5. 计算、分析建筑总能耗指标，将建筑能源消耗量统一折算为标准煤耗量，并依据国家或本市能耗相关标准进行对标。

6. 分别对建筑内不同功能、有代表性的房间或区域至少三处，在正常使用情况下的建筑室内环境品质进行检测，检测内 容包括室内温度、相对湿度、二氧化碳浓度、照度等；还应评 判检测区域的室内环境品质是否符合国家、行业或本市现行标 准中的相关规定。

7. 对建筑节能管理状况进行检查，找出建筑节能管理系统 存在的问题。

8. 对建筑主要用能设备的运行状况进行检查，找出主要用 能设备运行中存在的问题。

9. 计算、分析建筑分项能耗指标，包括暖通空调系统、照 明系统、室内用能设备系统、动力系统、生活热水系统等分 项 能耗指标。

10. 节能专项检查：根据建筑实际情况，开展建筑节能用能系统优化或围护结构热工性能一项或多项针对性专项检查。

11. 节能潜力分析：找出建筑节能管理、用能系统和行为 节能等方面可能存在的问题并提出节能改进合理化建议。

12. 节能改造方案：提出针对性的节能改造方案；并采用 合理的方法，测算其节能量，对实施节能改造所需的费用和回收期进行测算。

（二）能源审计费用

| 建筑面积(x) | 能源审计费用上限(万元) | 备注 |
|--|---------------|---|
| 1 万 m ² ≤x<2 万 m ² | 8 | / |
| 2 万 m ² ≤x<10 万 m ² | 8+(x-2)×1.0 | 基准价 8 万元,超过 2 万 m ² 的面积按 1.0 元 / m ² |
| x≥10 万 m ² | 16+(x-10)×0.5 | 基准价 16 万元,超过 10 万 m ² 的面积按 0.5 元 / m ² ,最高不超过 32 万元 |
| 备注：不同建筑类型如旅游饭店建筑、办公建筑、医疗卫生建筑、商业建筑、学校建筑等，建筑面积相同情况下，建筑功能的差异性对能源审计实际工作 量会造成一定的影响。根据实际建筑功能复杂程度，在此表能源审计费用基础上，可选取 0.8 至 1.2 的能源审计费用调整系数。 | | |

四、审计机构管理

本市各级建筑节能管理部门组织开展的建筑能源审计，能源审计机构应具备以下条件：

（一）具有行业、专业背景，从事建筑节能技术服务工作 2 年以上的法人或者其他组织。

（二）有固定的办公场所和必要的办公设施。

（三）熟悉国家和上海市有关建筑节能的政策、法律法规、能源审计规范性文件 and 检测标准，具有健全的内部管理制度和制度，具备建筑节能相关专业知识和建筑节能工程管理的技术人员。鼓励具备合同能源管理项目实施能力的节能服务企业承担能源审计服务工作。

能源审计机构在开展建筑节能审计工作时，应按照《公共建筑节能审计标准》（DG/TJ 08-2114）等标准要求制定合理的审计程序，并按程序开展审计工作。能源审计机构应按照 相关要求保守秘密，不得对外泄露有关信息。

能源审计机构及其工作人员有下列行为之一的，应立即整改。如整改后仍不符合要求，属于市级建筑节能管理部门组织 开展的建筑节能审计，由市住房城乡建设和管理委员会在官方网站向社会公布被审计建筑节能耗 耗量，并将被审计建筑节能耗耗量报送市住房城乡建设管理委。能源审计机构应根据能源审 计结果，并结合本市不同类型建筑合理用能指南 进行评价，找出主要用 能设备运行中存在的问题。

11. 节能潜力分析：找出建筑节能管理、用能系统和行为 节能等方面可能存在的问题并提出节能改进合理化建议。

12. 节能改造方案：提出针对性的节能改造方案；并采用 合理的方法，测算其节能量，对实施节能改造所需的费用和回收期进行测算。

（四）能源审计费用指导价格

5. 计算、分析建筑总能耗指标，将建筑能源消耗量统一折算为标准煤耗量，并依据国家或本市能耗相关标准进行对标。

6. 分别对建筑内不同功能、有代表性的房间或区域至少三处，在正常使用情况下的建筑室内环境品质进行检测，检测内 容包括室内温度、相对湿度、二氧化碳浓度、照度等；还应评 判检测区域的室内环境品质是否符合国家、行业或本市现行标 准中的相关规定。

7. 对建筑节能管理状况进行检查，找出建筑节能管理系统 存在的问题。

8. 对建筑主要用能设备的运行状况进行检查，找出主要用 能设备运行中存在的问题。

9. 计算、分析建筑分项能耗指标，包括暖通空调系统、照 明系统、室内用能设备系统、动力系统、生活热水系统等分 项 能耗指标。

10. 节能专项检查：根据建筑实际情况，选取至少 2 项内 容 进行节能专项检查。检测内容选项包括但不局限于以下内容：

（1）空调冷源运行效率（冷源制冷系数）

（2）能源审计费用

| 建筑面积(x) | 能源审计费用上限(万元) | 备注 |
|--|---------------|---|
| 1 万 m ² ≤x<2 万 m ² | 8 | / |
| 2 万 m ² ≤x<10 万 m ² | 8+(x-2)×1.0 | 基准价 8 万元,超过 2 万 m ² 的面积按 1.0 元 / m ² |
| x≥10 万 m ² | 16+(x-10)×0.5 | 基准价 16 万元,超过 10 万 m ² 的面积按 0.5 元 / m ² ,最高不超过 32 万元 |
| 备注：不同建筑类型如旅游饭店建筑、办公建筑、医疗卫生建筑、商业建筑、学校建筑等，建筑面积相同情况下，建筑功能的差异性对能源审计实际工作 量会造成一定的影响。根据实际建筑功能复杂程度，在此表能源审计费用基础上，可选取 0.8 至 1.2 的能源审计费用调整系数。 | | |

管理部门在官方网站向社会公布能源审计机构名单，并将审计机构名单报送市住房城乡建设管理委。以上向社会公布的能源审计机构，本市各级建筑节能管理部门均不得采用其编制的能源审计报告，并不 再委托其开展建筑节能审计。

（一）不按标准、规范进行能源审计的。

（二）弄虚作假、编造虚假能源审计报告 的。

（三）利用职务之便谋取非法利益的。

（四）未履行保密责任的。

（五）违反建筑节能法律、法规和规章等其他规定的。

五、审计结果应用

实施二级及以上能源审计的，能源审计机构应根据能源审 计结果，并结合本市不同类型建筑合理用能指南 进行评价，找出主要用 能设备运行中存在的问题。

（一）红色能耗标记：正常使用情况下，建筑总能耗指标 对标结果为“不满足合理值要求”，且存在较大节能潜力，能源管理 水平需要改进的建筑；建筑所有权人（使用权人）或受托的物业服务企业实施节能改造后，可自主委托能源审计机构开展建筑节能审计，并依据审计结果向各级建筑节能管理部门申请能耗标记变更。

（二）黄色能耗标记：正常使用情况下，建筑总能耗指标 对标结果为“满足合理值要求”，且存在一定节能潜力，能源管 理水平需要进一步 提升的建筑。

（三）绿色能耗标记：正常使用情况下，建筑总能耗指标 对标结果为“满足合理值要求”，且能源管理水平较好的建筑。

（四）绿色能耗标记：正常使用情况下，建筑总能耗指标 对标结果为“满足合理值要求”，且能源管理水平较好的建筑。

（五）绿色能耗标记：正常使用情况下，建筑总能耗指标 对标结果为“满足合理值要求”，且能源管理水平较好的建筑。

水机组、空气源热泵 机组、溴化锂机组等)

(2) 热网运行效率(热网指锅炉、空气源热泵机组、溴 化锂机组等)

(3) 水泵运行效率(水泵制冷水泵、冷却水泵、热水泵等)

(4) 空调箱(新风机)单位风量耗功率

(5) 新风机(热交换型)热交换效率

(6) 风系统平衡度

(7) 照明功率密度

(8) 太阳能热水系统集热量及集热效率

(9) 光伏系统发电量及光电转换效率

(10) 围护结构热工缺陷

11. 节能潜力分析：找出建筑节能管理、用能系统和行为 节能等方面可能存在的问题并提出节能改进合理化建议。

12. 节能改造方案：提出针对性的节能改造方案；并采用 合理的方法，测算其节能量，对实施节能改造所需的费用和回收期进行测算。

（二）能源审计费用

| 建筑面积(x) | 能源审计费用上限(万元) | 备注 |
|--|---------------|---|
| 1 万 m ² ≤x<2 万 m ² | 8 | / |
| 2 万 m ² ≤x<10 万 m ² | 8+(x-2)×1.0 | 基准价 8 万元,超过 2 万 m ² 的面积按 1.0 元 / m ² |
| x≥10 万 m ² | 16+(x-10)×0.5 | 基准价 16 万元,超过 10 万 m ² 的面积按 0.5 元 / m ² ,最高不超过 32 万元 |
| 备注：不同建筑类型如旅游饭店建筑、办公建筑、医疗卫生建筑、商业建筑、学校建筑等，建筑面积相同情况下，建筑功能的差异性对能源审计实际工作 量会造成一定的影响。根据实际建筑功能复杂程度，在此表能源审计费用基础上，可选取 0.8 至 1.2 的能源审计费用调整系数。 | | |

管理部门在官方网站向社会公布能源审计机构名单，并将审计机构名单报送市住房城乡建设管理委。以上向社会公布的能源审计机构，本市各级建筑节能管理部门均不得采用其编制的能源审计报告，并不 再委托其开展建筑节能审计。

（一）不按标准、规范进行能源审计的。

（二）弄虚作假、编造虚假能源审计报告 的。

（三）利用职务之便谋取非法利益的。

（四）未履行保密责任的。

（五）违反建筑节能法律、法规和规章等其他规定的。

五、审计结果应用

实施二级及以上能源审计的，能源审计机构应根据能源审 计结果，并结合本市不同类型建筑合理用能指南 进行评价，找出主要用 能设备运行中存在的问题。

（一）红色能耗标记：正常使用情况下，建筑总能耗指标 对标结果为“不满足合理值要求”，且存在较大节能潜力，能源管 理水平需要改进的建筑；建筑所有权人（使用权人）或受托的物业服务企业实施节能改造后，可自主委托能源审计机构开展建筑节能审计，并依据审计结果向各级建筑节能管理部门申请能耗标记变更。

（二）黄色能耗标记：正常使用情况下，建筑总能耗指标 对标结果为“满足合理值要求”，且存在一定节能潜力，能源管 理水平需要进一步 提升的建筑。

（三）绿色能耗标记：正常使用情况下，建筑总能耗指标 对标结果为“满足合理值要求”，且能源管理水平较好的建筑。

（四）绿色能耗标记：正常使用情况下，建筑总能耗指标 对标结果为“满足合理值要求”，且能源管理水平较好的建筑。

（五）绿色能耗标记：正常使用情况下，建筑总能耗指标 对标结果为“满足合理值要求”，且能源管理水平较好的建筑。

【上海市住建委】关于印发《上海市建筑工程市场行为专项整治三年行动方案》的通知 沪建建管〔2020〕479号

各有关单位：

为严厉打击建筑市场违法违规行为，持续规范市场秩序，根据国务院安全生产委员会《城市建设安全专项整治三年行动方案》，市委制定了《上海市建筑工程市场行为专项整治三年行动方案》，现印发给你们，请认真贯彻执行。

上海市住房和城乡建设管理委员会上海市建筑工程市场行为专项整治三年行动方案

一、工作目标

从即日起至 2022 年年底，在全市房屋建筑和非交通类市政基础设施工程领域开展专项整治，进一步规范建筑市场主体市场秩序，查处不履行法定建设程序、无证施工等问题，整治违法发包、转包、违法分包、挂靠等问题，进一步提升建筑市场监管效能，形成开放平等、竞争有序、诚实守信的建筑市场环境。

二、工作措施

一是加大建筑市场准入清出力度。将存在转包、挂靠、挂证、恶意拖欠工程款和农民工工资等违法违规行为的个人和企业清出本市建筑市场。

二是全面应用信息管理平台。持续推进“互联网+市场监管”模式，充分利用建设市场管理信息平台，推行农民工实名制管理、农民工工资按月足额发放、总包代发等制度，提升建筑市场监管效能。

三是切实强化信用体系建设。加强工程建设领域信用综合评价管理，实行“黑名单”制度，全面记录、采集建筑市场参建主体的信用信息，公开、科学评定信用评价结果。对信用良好的主体加大扶持力度，对失信责任主体在行政许可、招标投标、资质管理等 方面采取限制、惩戒措施，构建以信用为核心的建筑市场监管

长效机制。

四是建立健全问题台账机制。市、区建设行政主管部门要建立建筑市场违法违规行为台账，将日常行业监管、执法检查以及投诉举报中发现、查实的问题进行登记入账，切实跟踪督办，逐项整治、限时销号，确保专项整治取得实效，切实遏制建筑市场乱象。

五是强化执法检查。市、区建设行政主管部门要采取暗查暗访、突击检查、随机抽查等形式，认真组织开展各项督导检查。

三、整治重点

围绕建设程序与工程发包、个人执业及到岗等方面，重点整治以下建筑市场违法违规行为：

（一）建设程序与工程发包

1. 整治建设单位未按规定办理施工许可证擅自施工行为。

2. 整治建设单位将工程发包给个人或不具有相应资质的单位、肢解发包、违反法定程序发包及其他违反法律法规规定发包的行为，重点整治建设单位将一个单位工程的分解成若干部分发包给不同的施工总承包或专业承包单位的行为。

3. 整治建设单位不履行或不按合同约定履行义务，不及时支付工程款的行为，重点整治建设单位不及时支付人工费的行为。

4. 整治施工单 位承包工程后，不履行或不按合同约定履行义务，将其承包的全部工程或将其承包的全部工程肢解后以分包的名义分别转给其他单位或个人施工的行为，重点整治母公司承接工程后将工程交由具有独立法人资格的子公司施工的行为。

5. 整治施工单 位承包工程后违反法律法规规定，将单位工程或分部分项工程分包给其他单位或个人施工的行为，重点整治专业作业 承包人除计取劳务作业费用外，还计取主要建

筑材料款和大中型施工机械 设备、主要周转材料费用的行为。

6. 整治施工单位转让、出借资质，单位或个人以其他有资质施工单位的名义承揽工程的行为。

（二）项目组织管理及个人到岗和执业方面

1. 整治施工企业未按规定组建项目管理班子，未按要 求配置关键岗位人员的行为。

2. 整治现场施工项目部、监理部不按投标文件承诺标准配备、随意变更中标人员的行为。

3. 整治现场关键岗位管理人员与用人单位未建立劳动关系、社会养老保险关系的行 为。

四、整治步骤

（一）排查整治（2020 年 9 月至 12 月）

各单位在认真做好疫情常态防控、复工复产，推进经济持续健康发展的同时，排 查和分析建筑工程市场行为中存在的问题，提出有针对性的对策和措施，制定本区域建筑市场专项整治方案，并做好动员和部署。对于排 查中发现的问题，要明确整改落实和整改要 求，坚持边查边改、立查立改，加快推动实施，整治工作取得初步成效。

（二）集中攻坚（2021 年）

市、区建设行政主管部门指导、督促本辖区内工程参建各方责任主体认真贯彻落实建筑市场专项整治工作要求，认真履行安全生产主体责任，对本单位所有在建工程项目进行全 面自查自纠。在企业、项目自查自纠的基础上，各区建设行政主管部门对本辖区内重点企业、重点工程进行督导检查，针对重点难点问题，持续开展隐患排查问题集中整治，加强跟踪整改，实施闭环管理，直至整改销号。各区管理部门

要通过专题座谈、推广有关地方和标杆企业的好经验好做法等措施，加大专项整治攻坚力度，落实和完善治理措施，推动建立健全建筑市场治理机制，专项整治工作取得明显成效。

（三）巩固提升（2022 年）

深入分析建筑市场存在的共性和突出问题，深挖问题背后的深层次